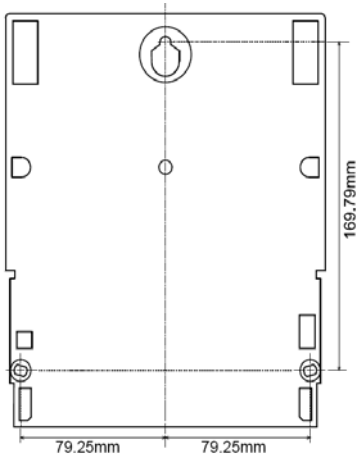


Installationsanvisning för elmätare EDM1 MK10E med pulsutgång och standard setup

Transformatormätare 1(6)A

1. Montage



Mätaren monteras med 3st. skruvar med en dimension av max 5mm i diameter.

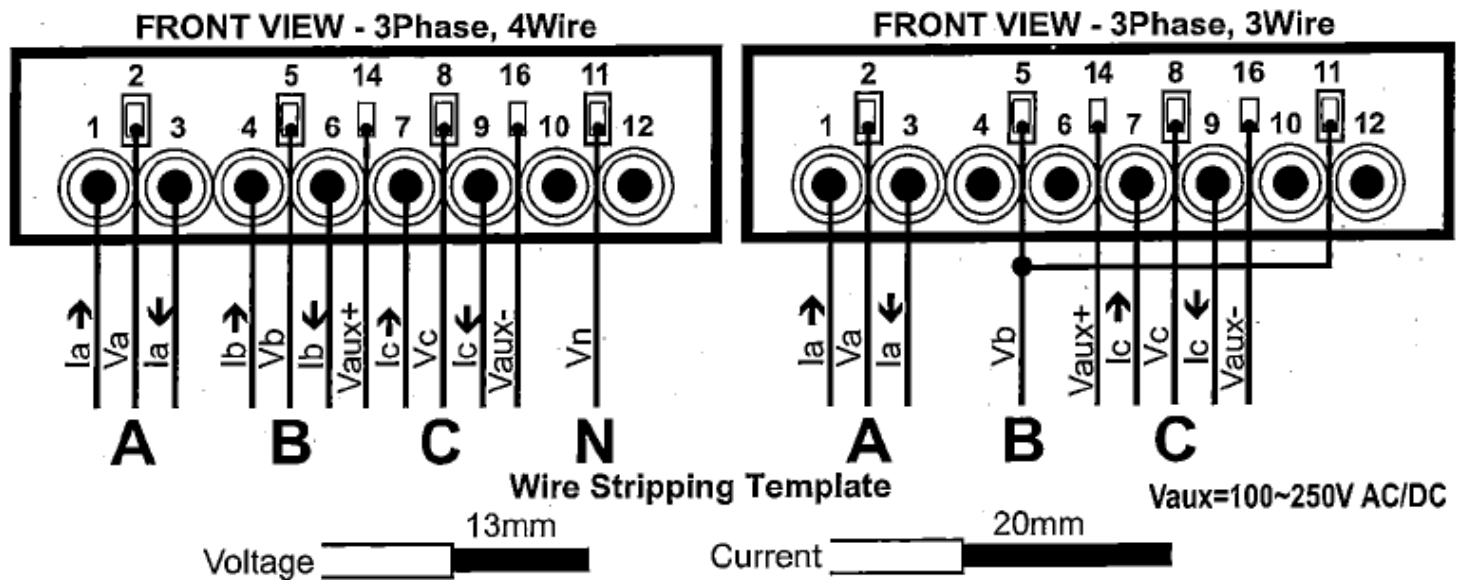
Skruven för det övre fästhållet (nyckelhål) bör ha ett skruvhuvud som har en dimension om minst 8mm i diameter

2. Anslutningsplint

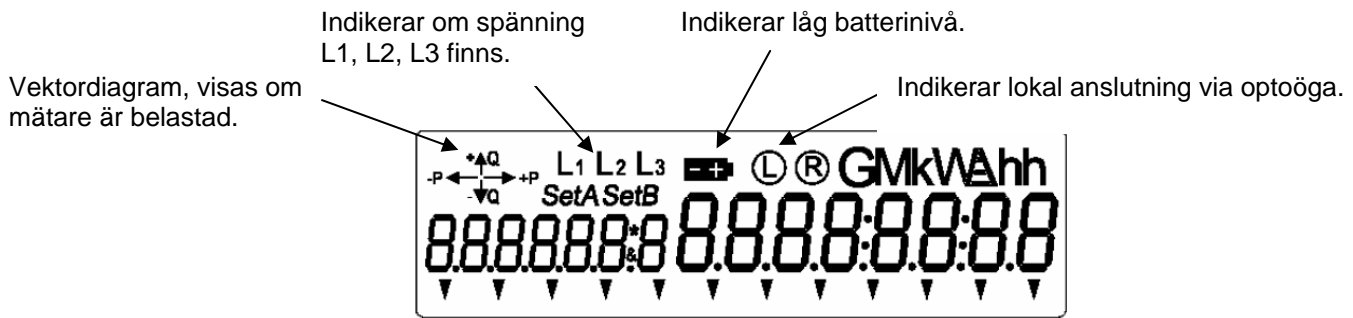
Anslutning av fasledare och nolla sker enligt nedanstående inkopplingschema. Den vänstra för 3-systemig inkoppling och den högra för 2-systemig inkoppling. Inkopplingschema finns även på insidan av plintlocket.

Mk10E har, som option, funktion för hjälpspanning.

Hjälpspanning (Vaux) skall anslutas på plint 14 och 16, 100-250V AC/DC.



3. Display



4. Display

Displayen består av två stycken displayvisningar, **Set A** och **Set B**. För att förflytta sig och se värden inom en displayvisning tryck på knappen "Display Val". För att förflytta sig mellan **Set A** och **Set B** tryck på knappen "Display Val" i 3 sekunder. Exempel från standard displayvisning

Värden i display:

- **kWh**: Mätarställning aktivt och reaktiv förbrukad energi.
- **EXP kWh**: Mätarställning aktivt och reaktiv producerad energi
- **GSM SIG**: GSM signalstyrkan visas med siffror mellan 0 och 31, 31 är den bästa signalstyrkan
Om siffran 99 visas i displayen saknas det GSM-signal
För att säkerställa kommunikationen rekommenderas en signalstyrka på 10 och högre
Signalstyrkan uppdateras var 5:e sekund.
OBS! Om modemmet ej är anslutet, visas den senaste avlästa signalstyrkan
- **CT och VT**: Primärström på strömtransformator, Primärspänning på spänningstransformator.
- **EFF kW**: Momentan aktiv effekt.
- **STRÖM A, B, C**: Ström per fas L1, L2 och L3.
- **AL1**: Aktiva larm, **AL2**: Okvitterade larm (kan endast kvitteras med EziView).
- **Ver**: Versionsnummer på internt program.

Displayen består även av ett antal pilar som pekar mot märkskylten.

- **M**: Fel strömriktning, **R**: Omvänd fasföljd, fel spänningsanslutning.
- **MP**: Kraftförsörjning finns till modemmet
- **AL1**: Aktiva larm, **AL2**: Okvitterade larm (kan endast kvitteras med EziView).

Larmer:

N: Pulsutgångsfrekvensen för hög.

Z: Fel i mätarens interna minnet .

V: Spänning utanför gränsvärde $80\% < V < 120\%$.

R: Omvänd fasföljd, fel spänningsanslutning.

C: Fel på klockan.

X: Fel i RAM eller LCD.

M: Fel strömriktning.

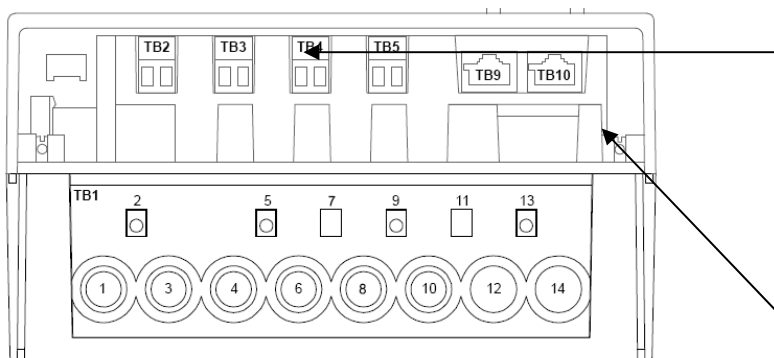
U: Magnetisk åverkan.

L: Kalibreringen felaktig.

D: Batterinivå låg.

Y: Programfel.

5. Utgångar / LED



Mätaren har 2 st. utgångar, TB2 och TB3.

Potentialfri 250V AC/DC, 100 mA

TB3: Pulsutgång 0,0002 imp/kWh.

TB5: Pulsutgång 0,0002 imp/kvarh

Utgångarna kan omprogrammeras för andra funktioner.

TB10: RJ45 för anslutning av GSM/GPRS modem

TB9: Extrafunktion beroende på hårdvaru-specifikation.

För produktkod gäller som exempel:

"11" - Rs485 eller "19" - PSTN