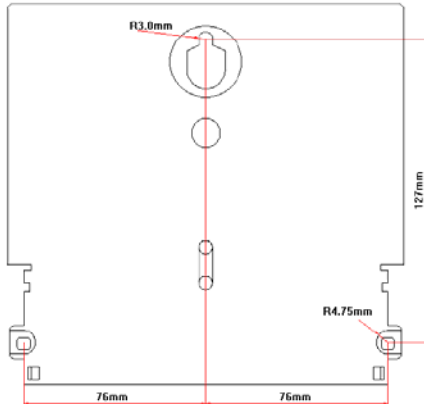


Installationsanvisning för elmätare EDM1 MK10A CT med pulsutgång och standard setup

Strömtransformatormätare 1(6)A

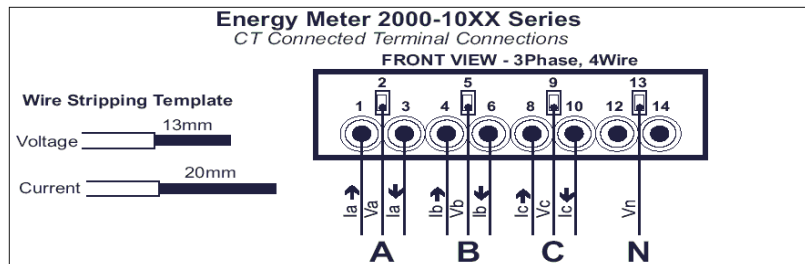
1. Montage



Mätaren monteras med 3st. skruvar med en dimension av max 5mm i diameter.
Skraven för det övre fästhållet (nyckelhål) bör ha ett skruvhuvud som har en dimension om minst 8mm in diameter.

2. Anslutningsplint

Anslutning av fasledare och nolla sker enligt nedanstående inkopplingschema. Inkopplingschema finns även på insidan av plintlocket.



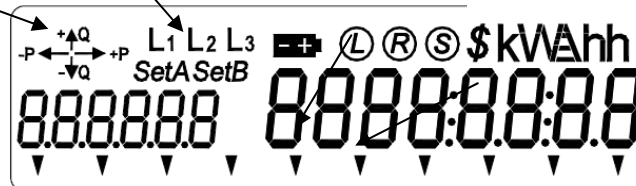
3. Display

Indikerar om spänning L1, L2, L3 finns.

Indikerar låg batterinivå.

Vektordiagram, visas om mätare är belastad.

Indikerar lokal anslutning via optoöga.



4. Display

Displayen består av två stycken displayvisningar, **Set A** och **Set B**. För att förflytta sig och se värden inom en displayvisning tryck på knappen "Display Val". För att förflytta sig mellan **Set A** och **Set B** tryck på knappen "Display Val" i 3 sekunder.

Värden i display:

- **TOT IM kWh:** Mätarställning aktivt energi.
- **EFF kW:** Momentan aktiv effekt.
- **TOT IM kvarh:** Mätarställning reaktivt energi.
- **GSM SI:** GSM signalstyrkan visas med siffror mellan 0 och 31, 31 är den bästa signalstyrkan
Om siffran 99 visas i displayen saknas det GSM-signal
För att säkerställa kommunikationen rekommenderas en signalstyrka på 10 och högre
Signalstyrkan uppdateras var 5:e sekund.
OBS! Om modemmet ej är anslutet, visas den senaste avlästa signalstyrkan
- **TRAFO:** Primärström på strömtransformator, t ex 300 vid 300/5A.
- **VOLT A, B, C:** Spänning per fas L1, L2 och L3.
- **STRÖM A, B, C:** Ström per fas L1, L2 och L3.
- **AL1:** Aktiva larm, **AL2:** Okvitterade larm (kan endast kvitteras med EziView).
- **Ver:** Versionsnummer på internt program.

Displayen består även av ett antal pilar som pekar mot märkskylden.

- **Larm M:** Fel strömriktning, **Larm R:** Omvänd fasföljd, fel spänningsanslutning.
- **AL1:** Aktiva larm, **AL2:** Okvitterade larm (kan endast kvitteras med EziView).

Larmer:

N: Pulsutgångsfrekvensen för hög.

Z: Fel i mätarens interna minnet .

V: Spänning utanför gränsvärde $80\% < V > 120\%$.

R: Omvänd fasföljd, fel spänningsanslutning.

C: Fel på klockan.

X: Fel i RAM eller LCD.

M: Fel strömriktning.

U: Magnetisk åverkan.

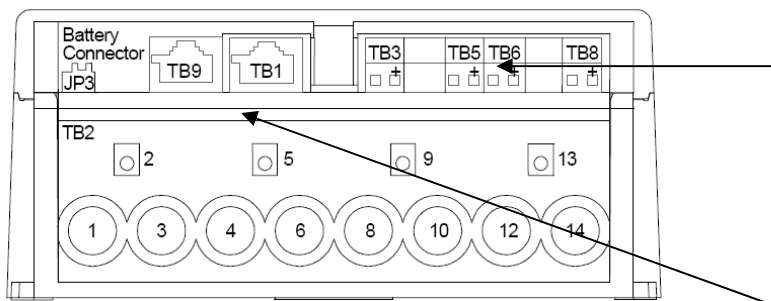
L: Kalibreringen felaktig.

D: Batterinivå låg.

Y: Programfel.

5. Utgångar / LED

Mätaren levereras med en strömtrafo omsättning på 5/5, värden på pulsutgång och LED är sekundära.



Mätaren har 2 st. utgångar, TB3 och TB5.

TB3: Pulsutgång 0,0002 imp/kWh.

TB5: Tariffstyrning.

Utgångarna kan omprogrammeras för andra funktioner.

TB1: 3-polig polig skruvplint för RS485

TB9: RJ45 för anslutning av GSM/GPRS modem.