

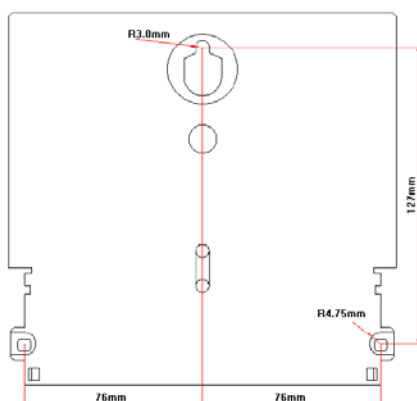
Installationsanvisning för elmätare EDMI MK10 WC med PLC-LON kommunikation och standard setup

Direktmätare 5(110)A

1. Allmänt

MK10 levereras komplett färdig för installation. Komponenter för kommunikation via PLC-LON finns monterade på kretskort i mätaren. Mätaren har en grundkonfiguration som innebär att den mäter aktivt energi.

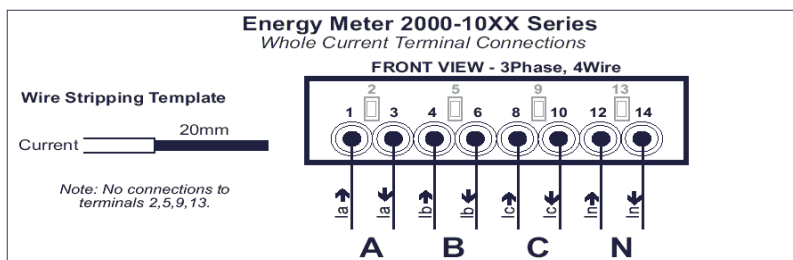
2. Montage



Mätaren monteras med 3st. skruvar med en dimension av max 5mm i diameter.
Skraven för det övre fästhållet (nyckelhål) bör ha ett skruvhuvud som har en dimension om minst 8mm in diameter.

3. Anslutningsplint

Anslutning av fasledare och nolla sker enligt nedanstående inkopplingsschema. Inkopplingsschema finns även på insidan av plintlocket.



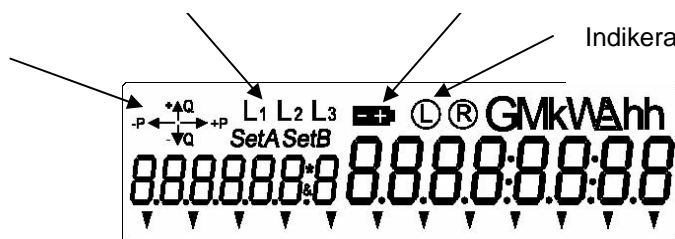
4. Display

Indikerar om spänning
L1, L2, L3 finns.

Indikerar låg batterinivå.

Vektordiagram, visas om
mätare är belastad.

Indikerar lokal anslutning via optoöga.



Displayen består av två stycken displayvisningar, **Set A** och **Set B**. För att förflytta sig och se värden inom en displayvisning tryck på knappen "Display Val". För att förflytta sig mellan **Set A** och **Set B** tryck på knappen "Display Val" i 3 sekunder.

Värden i display:

Set A **TOT IMP:** Mätarställning total kWh import.
EFF: Momentan effekt kW.

Set B **DATE:** Datum/Klockslag.
NEURON: Mätarens Neuron id.
VER: Versionsnummer på internt program.
SERVICE: Service information för PLC-LON.
VOLT A, B, C: Spänning per fas L1, L2 och L3.
STRÖM: Ström per fas L1, L2 och L3.
PF: Effektfaktor 3-fasigt.
AL1: Aktiva larm, **AL2:** Okvitterade larm (kan endast kvitteras med EziView).

Displayen består även av ett antal pilar som pekar mot märkskylten.

- **Larm M:** Fel strömriktning, **Larm R:** Omvänd fasföljd, fel spänningsanslutning.
- **PLC:** För framtida funktioner.
- **AL1:** Aktiva larm, **AL2:** Okvitterade larm (kan endast kvitteras med EziView).

Larmer:

N: Pulsutgångsfrekvensen för hög.

Z: Fel i mätarens interna minnet .

V: Spänning utanför gränsvärde $80\% < V > 120\%$.

R: Omvänd fasföljd, fel spänningsanslutning.

C: Fel på klockan.

X: Fel i RAM eller LCD.

M: Fel strömriktning.

U: Magnetisk åverkan.

L: Kalibreringen felaktig.

D: Batterinivå låg.

Y: Programfel.

5. Utgångar/LED



Mätaren har 1 st. utgång TB8.

TB8: Utgången sluter vid lågtariff.

Denna utgång är fritt programmerbar.